

# M. Čiuželio labdaros ir paramos fondo neliečiamasis kapitalas

Labdaros ir paramos fondo neliečiamasis kapitalas (toliau – neliečiamasis kapitalas) – fondo valdomas jam perduotas ir nuo jo kito turto neribotam laikui atskirtos lėšos, iš kurių investavimo gautas pajamas fondas naudoja savo įstatuose nustatytiems visuomenei naudingiems veiklos tikslams įgyvendinti. Kitaip tariant, fondas tiesiogiai *ne*naudoja jam patikėto turto veiklos išlaidoms finansuoti, o jį investuoja pagal iš anksto apibrėžtą investavimo strategiją. Vykdomi socialiniai projektai [daliniai] finansuojami iš gautos investicijų grąžos. Vaizdžiai išsireiškus, fondui vietoj grūdų skiriama žemė, kurioje jis gali ūkininkauti ir taip tęsti savo veiklą neapibrėžtą laiką.



Fondas, valdydamas neliečiamąjį kapitalą, vadovaujasi šiais principais:

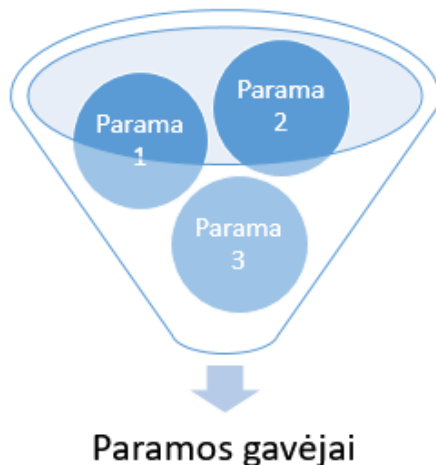
- 1) neliečiamojo kapitalo atskyrimo, t.y. neliečiamasis kapitalas yra atskirtas nuo kito fondo turto, lėšos apskaitomos atskiroje banko sąskaitoje. Iš neliečiamojo kapitalo negali būti vykdomos su neliečiamojo kapitalo valdymu nesusijusios fondo prievolės;
- 2) kapitalo neliečiamumo, t.y. neliečiamąjį kapitalą sudarančios lėšos gali būti tik investuojamos, o ne mažiau kaip 50 proc. iš investavimo gautų pajamų turi būti skiriama fondo įstatuose numatytiems visuomenei naudingiems veiklos tikslams įgyvendinti;
- 3) efektyvumo ir visuomeninės naudos, t.y. neliečiamasis kapitalas turi būti valdomas ir iš neliečiamojo kapitalo investavimo gaunamos pajamos turi būti naudojamos sąžiningai, efektyviai, siekiant visuomenei naudingų tikslų, veikiant rūpestingai, su reikiamu profesionalumu ir atsargumu;
- 4) veiklos skaidrumo, t.y. neliečiamojo kapitalo investavimas ir iš šios veiklos gautų pajamų naudojimas turi būti skaidrus, vykdomas laikantis fondo įstatuose įtvirtintų principų.

## Įprasto labdaros ir paramos fondo ir neliečiamojo kapitalo skirtumas

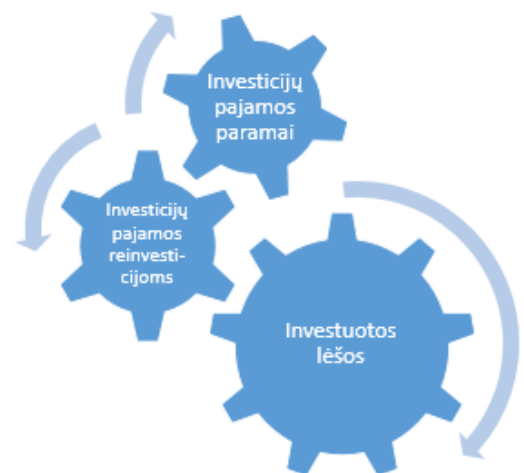
Įprastai labdaros ir paramos fondas veikia piltuvėlio principu – suteikta parama išdalinama labdaros gavėjams tiesiogiai, arba finansuojamos įvairių visuomenei naudingų socialinių projektų, pvz., „Sidabrinės linijos“, veiklos išlaidos. Tokia pagalba paprastai būna vienkartinė, ir fondai priversti nuolat ieškoti naujų rėmėjų ir finansavimo šaltinių.

Situacija iš esmės pasikeičia suformavus neliečiamąjį kapitalą, kurio dėka fondas įgalinamas užsidirbti nuolatinį investicinių pajamų srautą; taip rėmėjų lėšos „dirba“ ilgą laiką ir sukuria sąlygas sukurti ilgalaikį ir tvarų fondo išlaidų ir įgyvendinamų projektų finansavimo instrumentą neribotą laiką.

### Įprastas Labdaros ir paramos fondas – vienkartinė parama



### Neliečiamo kapitalo Labdaros ir paramos fondas – ilgalaikė parama



## Neliečiamajam kapitalui keliami reikalavimai

Lietuvoje neliečiamojo kapitalo fondams yra keliami įvairūs reikalavimai, iš kurių svarbiausi šie:

- 1) Minimalus neliečiamojo kapitalo dydis yra 72 405 Eur, kurį surinkti leidžiama per 3 metus. Iki tol lėšos gali būti investuojamos tik į saugias finansines priemones – indėlius arba Vyriausybės vertybinius popierius.
- 2) Neliečiamasis kapitalas gali būti padidintas iš gaunamos investicijų grąžos, bet ne daugiau nei 50%, t.y. dalis pajamų būtina turi būti panaudota fondo tikslams įgyvendinti.
- 3) Administravimo išlaidoms gali būti skirta ne daugiau kaip 5% per metus gautų pajamų.
- 4) Neliečiamasis kapitalas turi būti valdomas laikantis griežtų rizikos valdymo taisyklių (į vieną investavimo objektą gali būti investuojama ne daugiau kaip 20% neliečiamojo kapitalo).

## Neliečiamojo kapitalo nauda

Sprendimas kurti neliečiamojo kapitalo fondus įprastai grindžiamas 3 aspektais:

- 1) Finansiniu – labdaros ir paramos fondui sumažėja poreikis metai iš metų ieškoti naujų rėmėjų, užtikrinamas bent dalies biudžeto tvarus finansavimas, lengviau planuoti būsimus pinigų srautus, o sėkmingos investicijos leidžia ne tik įgyvendinti fondo tikslus, bet ir didinti neliečiamą kapitalą.
- 2) Organizaciniu – neliečiamasis kapitalas suteikia fondui ilgalaikio stabilumo, galimybę pritraukti naujų talentų, leidžia koncentruotis į fondo tikslus ir vykdomus projektus nesijaudinant dėl veiklos tęstinumo nelaimėjus projektinio finansavimo konkurso ar nepritraukus reikiamos paramos iš rėmėjų.
- 3) Fondo vykdomų projektų tvarumo – neliečiamasis kapitalas yra savotiškas signalas rėmėjams, kad fondo iškelti tikslai liks aktualūs visuomenei ilgalaikėje perspektyvoje ir taip bus kuriamas tvarus ilgalaikis socialinis poveikis.

## Realūs pavyzdžiai

Neliečiamojo kapitalo fondai jau seniai veikia užsienio šalyse. Jais finansuojamos mokslo, švietimo, kultūros, meno, religijos, sporto, sveikatos apsaugos, socialinės globos ir rūpybos, aplinkos apsaugos ir kitos visuomenei naudingos sritys. Didžiausi užsienio universitetai turi savo neliečiamojo kapitalo fondus:



Šaltinis: Vilniaus universiteto fondas

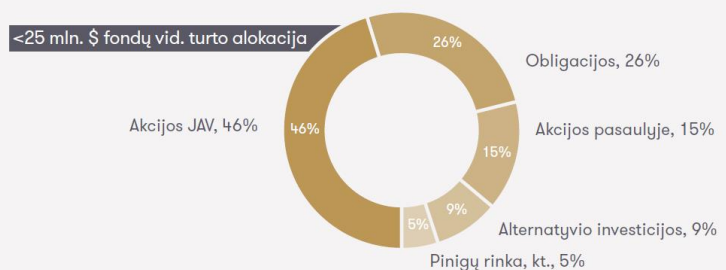
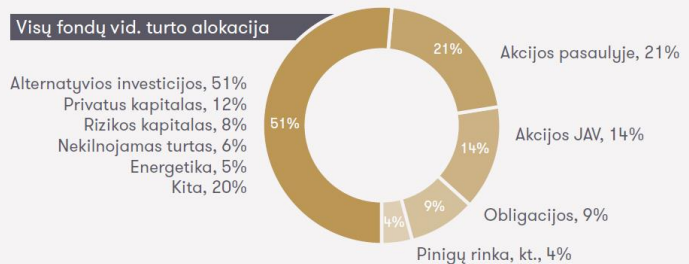
# JAV neliečiamojo kapitalo fondų statistika

Pateikiama 774 fondų statistika

Laikotarpis	Vid. metinė investicijų grąža (po mokesčių)
1 m. (2019)	5,3%
5 m. (2015-2019)	5,2%
10 m. (2010-2019)	8,4%
10 m. (2008-2017)	4,6%

Metai	Vid. išmokėjimai paramai, % nuo fondo vertės**
2017	4,4%
2018	4,4%
2019	4,5%

Šaltinis: 2019 NCSE tyrimas (NACUBO-CommonFund)  
\*\* Koreliacija: didėjant fondai auga išmokėjimų paramai %



Šaltinis: Vilniaus universiteto fondas

## Vilniaus universiteto fondas – pirmasis realiai veikiantis neliečiamojo kapitalo fondas Lietuvoje



Šaltinis: Vilniaus universiteto fondas

## M. Čiuželio labdaros ir paramos fondas

M. Čiuželio labdaros ir paramos fondą 2014 metais įsteigė Kristina ir Marius Čiuželiai, siekdami puoselėti filantropijos tradicijas Lietuvoje bei norėdami savo pavyzdžiu ir kitus įkvėpti bendruomeniškumui, savitarpio pagalbai ir asmeninės bei socialinės atsakomybės ugdymui.

Savo veikla fondas laužo nusistovėjusius stereotipus apie senatvę ir seną žmogų, puoselėja pozityvios senatvės idėjas, siekia, kad Lietuva taptų draugiška šalimi senatvei, kurioje kiekvienam būtų gera senti, o garbaus amžiaus žmogus būtų neatskiriama ir svarbi visuomenės dalis.

### Įgyvendinti projektai

> 2016 metais įkurta analogų Lietuvoje neturinti draugystės pokalbių, emocinės ir informacinės pagalbos telefonu linija vyresnio amžiaus žmonėms „Sidabrinė linija“ ([www.sidabrinelinija.lt](http://www.sidabrinelinija.lt));

> 2016 metais fondas iniciavo vyresnio amžiaus gyventojų problemoms neabejingų bendraminčių – organizacijų ir fizinių asmenų – būrį ir prie Vilniaus miesto savivaldybės tarybos įkūrė visuomeninę komisiją „Draugiškas senatvei miestas“. Jos darbo ir pastangų dėka Vilnius – pirmasis Baltijos šalyse – 2019 metais buvo priimtas į Pasaulio sveikatos organizacijos globojamą „Draugiškų senatvei miestų“ bendruomenę, o sostinėje gimė vyresnio amžiaus žmonių traukos centras „Senjorų avilys“;

> 2017-2018 metais kartu su partneriais įgyvendino nepriklausomos Lietuvos valstybės atkūrimo šimtmečiui skirtą projektą „100 metų kartu“ ([www.100metukartu.lt](http://www.100metukartu.lt)).

### Įvertinimai

#### 2021 metai

Vilniaus miesto savivaldybės taryba fondo įkūrėjui ir vadovui Mariui Čiuželiui suteikė Vilniaus miesto savivaldybės mecenato vardą, o fondą pripažino mecenuojamuoju projektu.

#### 2020 metai

Žurnalo „Reitingai“ atlikto tyrimo duomenimis Kristina ir Marius Čiuželiai pripažinti socialiai atsakingais verslininkais daugiausia prisidėjusiais prie vyresnio amžiaus žmonių gerovės kūrimo.

#### 2019 metai

Už jaunimo ugdymą atsakingam požiūriui į gyvybę įvertinta „Sidabrinė linija“, nes geba įkvėpti jaunuomenę – iniciatyvos savanorius-telefoninius senolių draugus – pamatinių vertybių: pagarbos kitam, žmogiškumo, ugdo dėmesingumą mūsų senoliams.

#### 2019 metai

Už dėmesį vienišiemis senoliams fondo steigėjai Kristina ir Marius Čiuželiai apdovanoti garbingiausiu Vilniaus miesto apdovanojimu Šv. Kristoforo statulėle.

## Pritraukta parama

Nuo veiklos pradžios 2014 metais fondas yra pritraukęs kone 1 200 000 Eur paramos:

	Fiziniai asmenys	Įmonės ir organizacijos	Valstybės ir savivaldybių institucijos	Iš viso	Nuosavos lėšos
2014	58	76 749	0	76 807	76 807
2015	2 982	18 896	0	21 878	17 649
2016	9 481	31 800	0	41 281	16 260
2017	11 851	39 959	27 349	79 159	21 994
2018	11 680	46 008	42 953	100 641	30 304
2019	17 438	129 310	117 723	264 471	106 281
2020	38 472	129 587	179 515	347 574	35 933
2021*	6 515	23 475	61 452	91 443	1 480
<b>Iš viso:</b>				<b>1 027 021</b>	<b>306 779</b>

\* balandžio 15 d.

\*\* Patvirtinta, bet dar negauta parama ~200 000 Eur.

## Mūsų rėmėjai

Didžiausi rėmėjai (skyrę 10 000 Eur ir didesnę paramą)



Kitos įmonės ir organizacijos



## „Sidabrinė linija“ – pagrindinis fondo projektas

Tai nemokami draugystės pokalbiai, emocinė ir informacinė pagalba telefonu vyresnio amžiaus žmonėms. Siūlome galimybę turėti telefoninį draugą, su kuriuo galima reguliariai kalbėtis įvairiausiomis temomis, aptarti aktualijas ar tiesiog pasišnekučiuoti.

Šiuo metu Lietuvoje gyvena daugiau nei pusė milijono vyresnio amžiaus žmonių. Tačiau Lietuvos visuomenė sensta bene sparčiausiai visoje Europos Sąjungoje, ir, kaip prognozuojama, jau 2030 m. kas trečias šalies gyventojas bus vyresnis nei 60 metų amžiaus. Gyvenimo saulėlydis deja, dažnai yra lydymas artimo žmogaus ir socialinių ryšių praradimo, išgyvenamų vienvietės ir atskyrimo nuo „normalaus gyvenimo“ jausmų, įvairių sveikatos sutrikimų, skurdžios materialinės padėties. Statistikos departamento duomenimis, kone pusė žmonių, sulaukusių 65-erių metų ir vyresnio amžiaus, gyvena vieniši, o naujausiais indeksu „Global AgeWatch“ duomenimis, pagal garbaus amžiaus žmonėms sudarytas gyvenimo sąlygas Lietuva užima tik 63-ią vietą iš 96-ių tyrime dalyvavusių šalių.

„Sidabrinės linijos“ kuriamas poveikis:

- > kuria draugystės, artumo, bendravimo ryšį;
- > mažina atskirtį bei stiprina saugumo jausmą vyresniame amžiuje;
- > praskaidrina nuotaiką bei gerina psichinę sveikatą;
- > įgalina garbaus amžiaus žmones susidoroti su sunkumais;
- > veikia kaip savižudybių prevencijos priemonė.

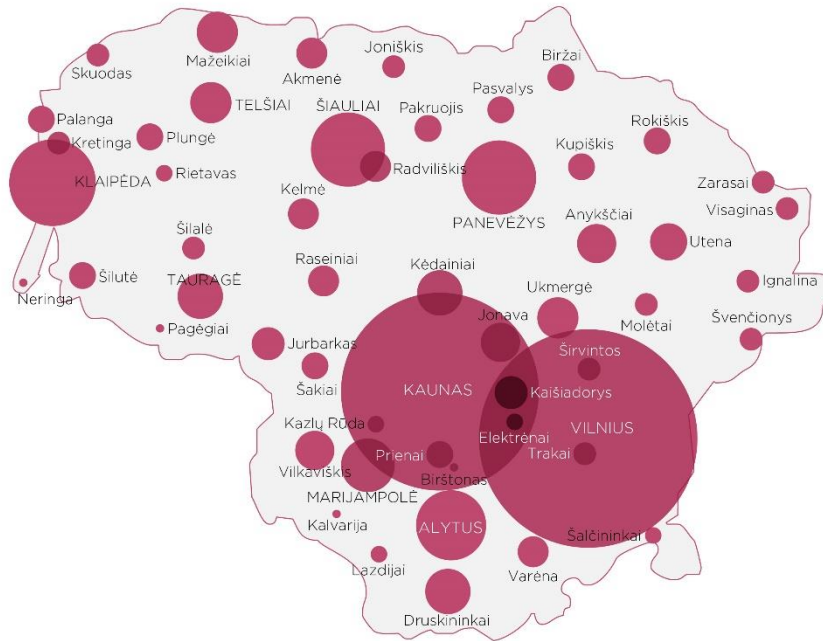
„Sidabrinėje linijoje“ bendraujančių senolių skaičius pasiekė kone 4 000. Pokalbiai su bendraminčiais – telefoniniais draugais – jiems leidžia vėl jaustis svarbiems ir reikalingiems, o emocinė pagalba suteikia paguodos ir nusiramino gyvenimo saulėlydyje. Iš viso nuo veiklos pradžios 2016 metais turėjome jau daugiau nei 72 300 pokalbių, kurie iš viso truko kone 1 550 000 minučių, arba beveik 26 000 valandų (sausio pab. duomenimis). Tai geriausias mūsų kuriamo poveikio – vienišumo mažinimo – įrodymas.

## „Sidabrinės linijos“ veiklos biudžetas (eurais)

Išlaidos / metai	2017 m.	Dalis, proc.	2018 m.	Dalis, proc.	2019 m.	Dalis, proc.	2020 m.	Dalis, proc.
Administracinės išlaidos	3 111	4%	3 600	3%	14 006	8%	17 202	6%
Lėšų pritraukimas	10 685	14%	11 355	11%	15 365	8%	20 304	8%
Projektų vykdymas	24 998	33%	40 073	37%	32 543	18%	29 027	11%
Biuras	-	-	-	-	26 346	14%	26 267	10%
Rinkodara	9 443	12%	22 513	21%	25 943	14%	44 760	17%
Savanorių mokymai ir veiklos koordinavimas	9 395	12%	4 053	4%	17 174	9%	32 554	12%
Ryšiai ir VSC aptarnavimas	16 447	22%	25 808	24%	50 984	28%	95 035	36%
Kitos išlaidos	1 786	2%	304	0%	2 917	2%	1 872	0%
<b>Iš viso:</b>	<b>75 865</b>	<b>100%</b>	<b>107 704</b>	<b>100%</b>	<b>185 279</b>	<b>100%</b>	<b>267 051</b>	<b>100%</b>
Vid. per mėnesį	6 322		8 975		15 440		22 254	

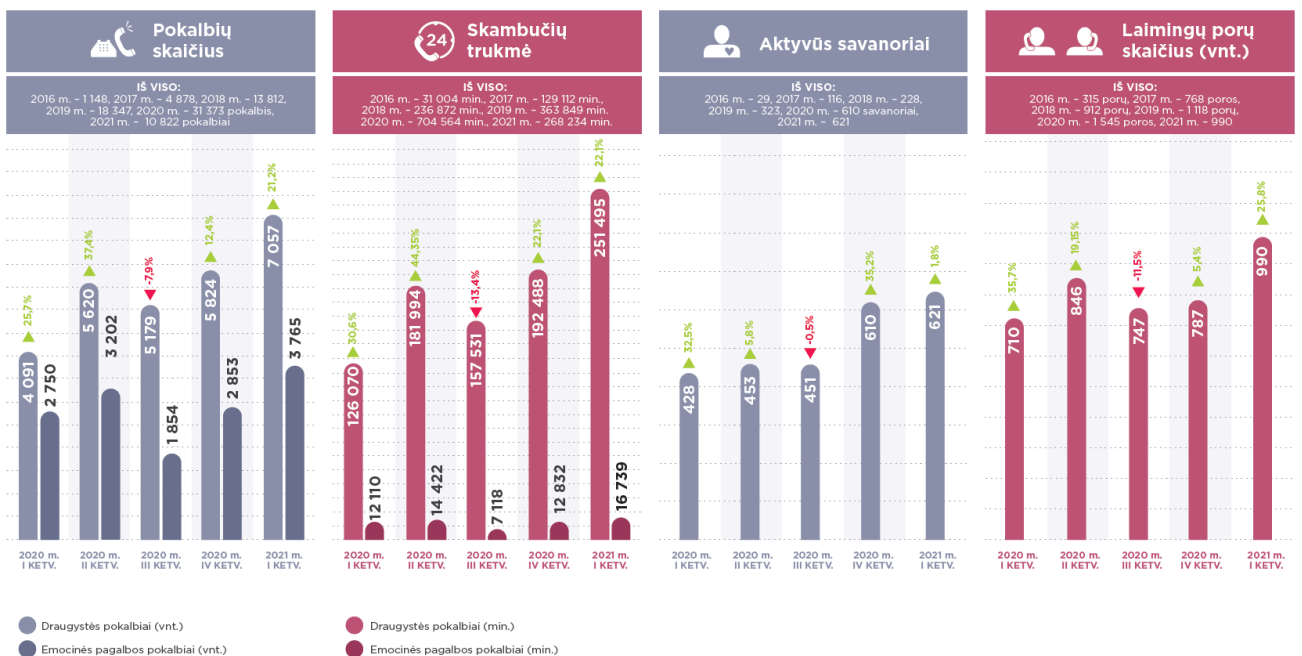
## „SIDABRINĖS LINIJOS“ PAŠNEKOVŲ PASISKIRSTYMAS

2021 m. I ketvirtis



Akmenė	40	Panevėžys	180
Alytus	113	Pasvalys	33
Anykščiai	54	Plungė	31
Birštonas	4	Prienai	34
Biržai	29	Radviiliškis	52
Druskininkai	64	Raseiniai	37
Elektrėnai	16	Rietavas	12
Ignalina	25	Rokiškis	31
Jonava	51	Skuodas	21
Joniškis	24	Šakiai	30
Jurbakas	42	Šalčininkai	9
Kaišiadorys	41	Šiauliai	199
Kalvarija	2	Šilalė	21
Kaunas	602	Šilutė	30
Kazlų Rūda	10	Širvintos	20
Kelmė	38	Švenčionys	25
Kėdainiai	62	Tauragė	61
Klaipėda	216	Telšiai	56
Kretinga	24	Trakai	21
Kupiškis	9	Ukmergė	58
Lazdijai	15	Utena	44
Marijampolė	78	Varėna	44
Mažeikiai	55	Vilkaviškis	48
Molėtai	24	Vilnius	861
Neringa	4	Visaginas	20
Pagėgiai	5	Zarasai	21
Pakruojis	30	Nevardino miesto	320
Palanga	33	<b>IŠ VISO:</b>	<b>4 049</b>

Skritulio dydis rodo „Sidabrinės linijos“ pašnekovų dalį konkrečiame mieste ir rajone





## M. Čiuželio labdaros ir paramos fondo neliečiamasis kapitalas

Kviečiame prisidėti formuojant M. Čiuželio labdaros ir paramos fondo neliečiamąjį kapitalą, skiriant bent **50 000 Eur** paramą. Siekiame suformuoti **pradinį 500 000 Eur neliečiamąjį kapitalą**, kurio investicijų grąža padengtų bent 10 proc. pagrindinio fondo vykdomo projekto „Sidabrinės linijos“ metinių veiklos sąnaudų.

Neliečiamojo kapitalo poreikis

Veiklos išlaidų 10 proc. dalis	Metinė investicijų grąža				
	5%	7%	10%	15%	20%
26 000	520 000	371 429	260 000	173 333	130 000
30 000	600 000	428 571	300 000	200 000	150 000
35 000	700 000	500 000	350 000	233 333	175 000
40 000	800 000	571 429	400 000	266 667	200 000
45 000	900 000	642 857	450 000	300 000	225 000
50 000	1 000 000	714 286	500 000	333 333	250 000
100 000	2 000 000	1 428 571	1 000 000	666 667	500 000

### Kodėl mes ir kodėl dabar?

- > Nuo fondo įkūrimo 2014 metais sukaupėme didelę visuomenei naudingų projektų vykdymo patirtį, sukūrėme akivaizdų socialinį poveikį ir kokybinį gyvenimo pokytį vyresnio amžiaus žmonėms;
- > Įrodėme, kad galime nuo nulio sukurti naują socialinę paslaugą, ją išvystyti ir užauginti jai poreikį;
- > Esame pripažinti ir įvertinti ne vienu garbingu apdovanojimu;
- > Fondo steigėjas ir vadovas Marius Čiuželis turi sukaupęs 20+ metų investavimo patirtį, kurią panaudos ir pritaikys valdydamas neliečiamąjį kapitalą.

### Neliečiamojo kapitalo formavimo sąskaita

Gavėjas: M. Čiuželio labdaros ir paramos fondas

Registracijos kodas: 303474437

Sąskaita: **LT36 7300 0101 6209 0191**

**Kartu kurkime draugišką senatvei Lietuvą ir tegul Jūsų skirta parama „dirba“ per amžius!**